



CITTA' METROPOLITANA DI TORINO

COMUNE DI RIVALTA DI TORINO

Committente: COMUNE DI
RIVALTA DI TORINO
Via Balma, 5
10040 Rivalta di Torino

Il RUP: Arch. Giovanni RUFFINATTO
Via Balma, 5
10040 Rivalta di Torino

Oggetto: MESSA IN SICUREZZA DELLA CASCINA RIFOGLIETTO
Via Mellano 100 ex Via Case Sparse 6 - Rivalta di Torino

PROGETTO ESECUTIVO

Elaborato:

COMPUTO METRICO ESTIMATIVO
INCIDENZA DELLA MANODOPERA
QUADRO ECONOMICO

GIUGNO 2017

Elab. 03/10

Impresa affidataria:

Progettista:

Ing. Giuseppe FERRANTE

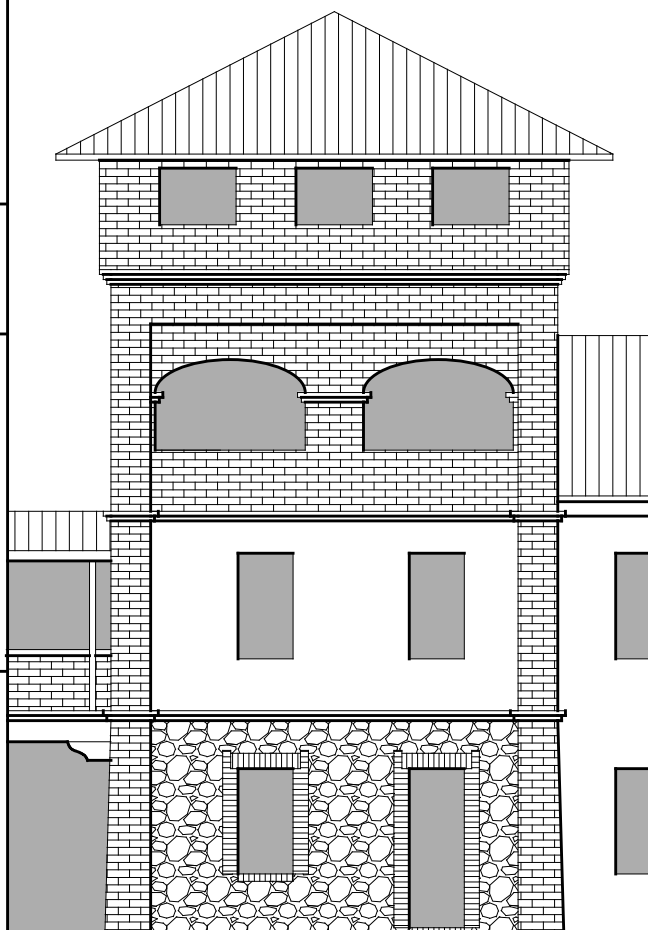
Regione Oviglia Inferiore 1

Tel. e Fax 0123 320166 - Cell. 339 3265264

E-mail: b.ferrante@tiscalinet.it

E-mail: gf_ferrante@libero.it

PEC: giuseppe.ferrante2@ingpec.eu



N.	Tariffa	Descrizione	u.m.	Dimensione			Quantità	Prezzo	% incidenza manodopera	Importo totale	Importo manodopera	
				Part. ug.	A	B						C
0. ONERI DELLA SICUREZZA												
1	28.A05.G05.010	Organizzazione del cantiere per la garanzia della sicurezza, salute e igiene dei lavoratori - INFRASTRUTTURE E MEZZI. BARACCA IN LAMIERA ZINCATA per deposito materiali e attrezzi di dimensioni 2,40x4,50x2,40 m, compreso il trasporto, il montaggio, lo smontaggio. Costo per Nolo primo mese. Per ogni mese o frazione di mese successivo al primo aumentare del 30% il costo fornito.	cad	1,30				1,30	72,21	,00	93,87	,00
2	28.A05.D25.005	BAGNO CHIMICO PORTATILE per cantieri edili, in materiale plastico, con superfici interne ed esterne facilmente lavabili, con funzionamento non elettrico, dotato di un WC alla turca ed un lavabo, completo di serbatoio di raccolta delle acque nere della capacità di almeno 200 l, di serbatoio di accumulo dell'acqua per il lavabo e per lo scarico della capacità di almeno 50 l, e di connessioni idrauliche acque chiare e scure. Dimensioni orientative 120 x 120 x 240 cm. Il WC dovrà avere una copertura costituita da materiale che permetta una corretta illuminazione interna, senza dover predisporre un impianto elettrico. Compreso trasporto, montaggio, smontaggio, preparazione della base e manutenzione espostamento durante le lavorazioni. Nolo primo mese o frazione di mese	cad	1,00				1,00	148,01	,00	148,01	,00
3	28.A05.D25.015	BAGNO CHIMICO PORTATILE per cantieri edili, in materiale plastico, con superfici interne ed esterne facilmente lavabili, con funzionamento non elettrico, dotato di un WC alla turca ed un lavabo, completo di serbatoio di raccolta delle acque nere della capacità di almeno 200 l, di serbatoio di accumulo dell'acqua per il lavabo e per lo scarico della capacità di almeno 50 l, e di connessioni idrauliche acque chiare e scure. Dimensioni orientative 120 x 120 x 240 cm. Il WC dovrà avere una copertura costituita da materiale che permetta una corretta illuminazione interna, senza dover predisporre un impianto elettrico. Compreso trasporto, montaggio, smontaggio, preparazione della base e manutenzione e spostamento durante le lavorazioni. Nolo per ogni mese o frazione di mese successivo al primo.	cad	1,00				1,00	98,38	,00	98,38	,00
4	28.A20.A05.015	CARTELLONISTICA di segnalazione conforme alla normativa vigente, di qualsiasi genere, per prevenzione incendi ed infortuni. Posa e nolo per una durata massima di 2 anni. di dimensione grande (fino a 70x70 cm)	cad	2,00				2,00	13,09	,00	26,18	,00
5	28.A20.A05.005	CARTELLONISTICA di segnalazione conforme alla normativa vigente, di qualsiasi genere, per prevenzione incendi ed infortuni. Posa e nolo per una durata massima di 2 anni. Di dimensione piccola (fino a 35x35 cm)	cad	2,00				2,00	9,03	,00	18,06	,00
6	28.A05.E10.005	RECINZIONE di cantiere realizzata con elementi prefabbricati di rete metallica e montanti tubolari zincati con altezza minima di 2,00 m, posati su idonei supporti in calcestruzzo, compreso montaggio in opera e successiva rimozione. Nolo calcolato sullo sviluppo lineare. Nolo per il primo mese	m		4,00			4,00	3,60	,00	14,40	,00

N.	Tariffa	Descrizione	u.m.	Dimensione			Quantità	Prezzo	% incidenza manodopera	Importo totale	Importo manodopera
				Part. ug.	A	B					
7	28.A05.E10.010	RECINZIONE di cantiere realizzata con elementi prefabbricati di rete metallica e montanti tubolari zincati con altezza minima di 2,00 m, posati su idonei supporti in calcestruzzo, compreso montaggio in opera e successiva rimozione. Nolo calcolato sullo sviluppo lineare. Nolo per ogni mese successivo al primo	m		4,00		4,00	,50	,00	2,00	,00
8	28.A20.H05.005	ESTINTORE PORTATILE a polvere chimica omologato D.M. 7 gennaio 2005 e UNI EN 3-7, montato a parete con idonea staffa e corredato di cartello di segnalazione. Nel prezzo si intendono compresi e compensati gli oneri per il nolo, il carico, lo scarico ed ogni genere di trasporto, gli accessori di fissaggio, la manutenzione periodica, il ritiro a fine lavori e quanto altro necessario per dare il mezzo antincendio in efficienza per tutta la durata del cantiere. Estintore a polvere 34A233BC da 6 kg.	cad	1,00			1,00	13,72	,00	13,72	,00
9	28.A05.E25.005	NASTRO SEGNALETICO per delimitazione di zone di lavoro, percorsi obbligati, aree inaccessibili, cigli di scavi, ecc, di colore bianco/rosso, fornito e posto in opera. Sono compresi: l'uso per la durata delle fasi che prevedono l'impiego del nastro; la fornitura degli spezzoni di ferro dell'altezza di 120 cm di cui almeno cm 20 da infiggere nel terreno, a cui ancorare il nastro; la manutenzione per tutto il periodo di durata della fase di riferimento, sostituendo o riparando le parti non più idonee; l'accatastamento e l'allontanamento a fine fase di lavoro. E' inoltre compreso quanto altro occorre per l'utilizzo temporaneo del nastro segnaletico. Misurato a metro lineare posto in opera	m		50,00		50,00	,35	,00	17,50	,00
10	28.A10.A10.005	Sistema di ancoraggio provvisorio: LINEA VITA TEMPORANEA A CINGHIA completa di sacca di trasporto, cricchetto e 2 moschettoni per il fissaggio da installare mediante il fissaggio delle due estremità della linea ad una struttura portante e la messa in tensione della cinghia utilizzando il cricchetto. Lunghezza da 2,00 a 20,00 m, cinghia da 0,50 m.	cad	1,00			1,00	67,69	,00	67,69	,00
0. ONERI DELLA SICUREZZA									TOTALE	499,81	,00
1. SISTEMAZIONE AREA DI CANTIERE											
11	01.A01.A10.010	Scavo generale, di sbancamento o splateamento a sezione aperta, in terreni sciolti o compatti, fino a 4 m di profondità, eseguito con mezzi meccanici, esclusa la roccia da mina ma compresi i trovanti rocciosi ed i blocchi di muratura fino a 0,50 m ³ , misurato in sezione effettiva, compreso il carico sugli automezzi, trasporto e sistemazione entro l'area del cantiere. Anche in presenza di acqua fino ad un battente massimo di 20 cm.	mc				20,00	3,81	26,92	76,20	20,51
12	01.A01.B95.010	Formazione di rilevato, con materiale lapideo naturale di fiume, di cava o di frantoio, di pezzatura idonea, compresa la costipazione, eseguita con idonei rulli vibranti per strati successivi non superiori ai 30 cm, e la regolarizzazione dello stesso	mc				8,00	20,63	23,94	165,04	39,51

N.	Tariffa	Descrizione	u.m.	Dimensione			Quantità	Prezzo	% incidenza manodopera	Importo totale	Importo manodopera
				Part. ug.	A	B					
13	20.A27.G20.015	Decespugliamento di aree boscate con pendenza media inferiore al 50%, invase da rovi, arbusti ed erbe infestanti con salvaguardia dell'eventuale rinnovazione arborea ed arbustiva naturale. Su aree a media densita' di infestanti (altezza inferiore a m 1 e copertura del terreno inferiore al 90%) con raccolta e trasporto in discarica o altro luogo indicato dalla D.L. dei materiali di risulta. Su aree a media densita' di infestanti (altezza inferiore a m 1 e copertura del terreno inferiore al 90%) con raccolta e trasporto in discarica o altro luogo indicato dalla D.L. dei materiali di risulta.	mq				400,00	,75	70,03	300,00	210,09
14	20.A27.I50.005	Potatura di formazione, risanamento o contenimento di piante poste in condizioni di minima difficolta' (esemplificabile con alberi ubicati all'interno di parchi o giardini), compresa la disinfezione con prodotti a largo spettro fungistatico su tagli di diametro superiore a cm 5, l'allontanamento dei detriti e la pulizia del cantiere. Per piante di altezza inferiore a m 10	cad	5,00			5,00	77,93	63,14	389,65	246,03
15	01.P25.A60.005	Nolo di ponteggio tubolare esterno eseguito con tubo - giunto, compreso trasporto, montaggio, smontaggio, nonchè ogni dispositivo necessario per la conformita' alle norme di sicurezza vigenti, comprensivo della documentazione per l'uso (Pi.M.U.S.) e della progettazione della struttura prevista dalle norme, escluso i piani di lavoro e sottopiani da compensare a parte (la misurazione viene effettuata in proiezione verticale). Per i primi 30 giorni.									
		CORPO A (Abitazione-Torre)									
		Prospetto Est	mq		4,50	8,20	36,90				
		Prospetto Ovest	mq		6,00	8,20	49,20				
		Corpo C (Abitazione-Stalla)									
		Prospetto Sud	mq		7,20	9,50	68,40				
		Prospetto Ovest	mq		3,00	8,20	24,60				
		TOTALE	mq				179,10	9,31	,00	1.667,42	,00
16	01.P25.A91.005	Nolo di piano di lavoro, per ponteggi di cui alle voci 01.P25.A60 e 01.P25.A75, eseguito con tavolati dello spessore di 5 cm e/o elementi metallici, comprensivo di eventuale sottopiano, mancorrenti, fermapiedi, botole e scale di collegamento, piani di sbarco, piccole orditure di sostegno per avvicinamento alle opere e di ogni altro dispositivo necessario per la conformità alle norme di sicurezza vigenti, compreso trasporto, montaggio, smontaggio, pulizia e manutenzione; (la misura viene effettuata in proiezione orizzontale per ogni piano). Per ogni mese.									
		CORPO A (Abitazione-Torre)									
		Prospetto Est	mq	3,00	4,50	1,00	13,50				
		Prospetto Ovest	mq	3,00	6,00	1,00	18,00				
		Corpo C (Abitazione-Stalla)									
		Prospetto Sud	mq	3,00	7,20	1,00	21,60				
		Prospetto Ovest	mq	3,00	3,00	1,00	9,00				
		TOTALE	mq				62,10	2,45	,00	152,15	,00

N.	Tariffa	Descrizione	u.m.	Dimensione			Quantità	Prezzo	% incidenza manodopera	Importo totale	Importo manodopera
				Part. ug.	A	B					
17	01.P24.C75.005	Nolo di piattaforma aerea rotante, rispondente alle norme ispeis, installata su piattaforma semovente, con braccio a piu' snodi a movimento idraulico, escluso l'operatore ed ogni onere connesso per il tempo di effettivo impiego. Con sollevamento della navicella fino a m 12.	h	2,00	8,00		16,00	15,50	,00	248,00	,00
1. SISTEMAZIONE AREA DI CANTIERE									TOTALE	2.998,46	516,14
2. RIPASSAMENTO DI COPERTURA											
18	01.A17.A20.011	Legname in travi riquadrati uso Trieste, dato e misurato in opera con le lavorazioni occorrenti, nessuna opera esclusa. In abete (Picea abies, Abies alba) con certificazione di gestione forestale sostenibile.									
		CORPI A,B,C									
		Puntelli per orditura principale	mc	7,00	0,15	0,15	2,50	,39			
		Basamento per puntelli.	mc	7,00	0,05	0,25	1,00	,09			
		Controventi per puntelli	mc	7,00	0,03	0,15	3,00	,09			
		TOTALE	mc				,58	788,05	84,82	453,72	384,85
19	01.A02.A10.010	Demolizione di murature o di volte in mattoni, dello spessore superiore a cm 15, in qualunque piano di fabbricato, compresa la discesa o la salita a terra dei materiali, lo sgombero dei detriti, computando i volumi prima della demolizione. Con carico e trasporto dei detriti alle discariche									
		CORPI A,B,C									
		Comignoli in muratura	mc	6,00	1,60	1,00	0,15	1,44			
		Corpo C									
		Parete tagliafuoco	mc	1,00	12,29	1,00	0,15	1,84			
		TOTALE	mc				3,28	101,52	91,87	333,34	306,24
20	01.A09.C00.005	Ripassamento di tetto con tegole, comprendente il rimaneggiamento totale delle tegole, il fissaggio con malta cementizia dei tegoloni di colmo, la sostituzione della piccola orditura e delle tegole obsolete, esclusa la sola provvista delle tegole e dei listelli sostituiti. In tegole curve									
		CORPO A (Abitazione-Torre)									
			mq	1,07	24,06	13,97		359,65			
			mq	-1,07	6,00	7,00		-44,94			
			mq	-1,07	4,50	7,00		-33,71			
		cornicione torretta	mq	1,07	8,02	1,00		8,58			
		cornicione torretta	mq	1,07	8,22	1,00		8,80			
		portone	mq	1,07	1,02	3,62		3,95			
		CORPO B (Altana-magazzino)									
			mq	1,12	20,68	7,92		183,44			
		Corpo C (Abitazione-Stalla)									
			mq	1,08	19,77	14,29		305,11			

N.	Tariffa	Descrizione	u.m.	Dimensione			Quantità	Prezzo	% incidenza manodopera	Importo totale	Importo manodopera	
				Part. ug.	A	B						C
			mq	-1,08	3,00	7,24	-23,46					
		TOTALE	mq				767,43	21,28	99,43	16.330,82	16.237,73	
21	01.P04.E50.010	Tegole curve. Normali - lavorate a macchina.	cad	500,00			500,00	,45	,00	225,00	,00	
22	01.P15.A10.016	Legname da lavoro ad umidità normale in tavole e simili riquadrati alla sega a filo vivo, senza alcuna tolleranza per smussi, in misure commerciali, di qualità standard. In abete (Picea abies, Abies alba) con certificazione di gestione forestale sostenibile.										
		TOTALE Listelli	mc	30,00	0,04	0,04	4,00	,19	266,25	,00	51,12	,00
23	01.A19.C10.005	Provvista e posa in opera di faldali e converse, comprese le saldature. In lamiera di ferro zincato spessore 10/10.										
		CORPO A (Abitazione-Torre)										
		Faldale comignolo	mq	4,00	1,00	0,50	2,00					
		Faldale a contatto torre	mq	1,07	6,22	0,40	2,66					
		Faldale a contatto torre	mq	1,07	7,31	0,40	3,13					
		Faldale a contatto parete tagliafuoco	mq	1,07	11,97	0,40	5,12					
		Copertura ponticello collegamento Altana-Torre	mq	1,07	2,50	0,40	1,07					
		Copertura ponticello collegamento Altana-Torre	mq	1,07	2,50	0,40	1,07					
		TOTALE	mq				15,05	46,98	83,48	707,24	590,40	
2. RIPASSAMENTO DI COPERTURA									TOTALE	18.101,24	17.519,22	
3. RICOSTRUZIONE COPERTURA CROLLATA												
24	01.A02.A80.010	Demolizione del manto di copertura, compresa la discesa o la salita a terra dei materiali, il carico ed il trasporto a discarica dei materiali di risulta, il recupero delle tegole sane ed il trasporto e l'accantonamento in cantiere, computando le superfici prima della demolizione, escluse le opere provvisorie. In coppi.										
		CORPO A (Abitazione-Torre)	mq	1,07	6,00	7,00	44,94					
			mq	1,07	4,50	7,00	33,71					
		Corpo C (Abitazione-Stalla)	mq	1,08	3,00	7,24	23,46					
		TOTALE					102,10	12,25	100,00	1.250,76	1.250,76	
25	01.A02.A90.005	Demolizione dell'orditura di tetti, in qualunque piano di fabbricato, compresa la discesa o la salita a terra dei materiali, lo sgombero dei detriti, computando le superfici prima della demolizione, compreso il trasporto dei detriti alle discariche, per superfici di m ² 0,50 ed oltre. Della piccola e della grossa orditura di tetti.										
		CORPO A (Abitazione-Torre)	mq	1,07	6,00	7,00	44,94					
			mq	1,07	4,50	7,00	33,71					
		Corpo C (Abitazione-Stalla)	mq	1,08	3,00	7,24	23,46					
		TOTALE					102,10	16,73	90,13	1.708,18	1.539,58	
26	01.A09.A60.005	Tetto in lastre di lamiera zincata, con nervature grecate longitudinali, posate su correnti di larice rosso aventi sezione cm 10x10/100 cm, fissate con apposite staffe, viti o bulloni, dato in opera, compresi i colmi ed i displuvi. Lamiera tipo HI-BOND colore rosso scuro, esclusa la grossa orditura.										

N.	Tariffa	Descrizione	u.m.	Dimensione			Quantità	Prezzo	% incidenza manodopera	Importo totale	Importo manodopera
				Part. ug.	A	B					
		CORPO A (Abitazione-Torre)	mq	1,07	6,00	7,00	44,94				
			mq	1,07	4,50	7,00	33,71				
		Corpo C (Abitazione-Stalla)	mq	1,08	3,00	7,24	23,46				
		Copertura ponticello collegamento Altana-Torre	mq	1,07	2,50	3,52	9,42				
		TOTALE					111,52	43,66	71,86	4.868,90	3.498,79
27	01.A17.A20.011	Legname in travi riquadrati uso Trieste, dato e misurato in opera con le lavorazioni occorrenti, nessuna opera esclusa. In abete (Picea abies, Abies alba) con certificazione di gestione forestale sostenibile.									
		CORPO A (Abitazione-Torre)									
		Falsi puntoni	mc	2,00	0,25	0,25	14,88	1,86			
		Falso puntone	mc	1,00	0,25	0,25	7,44	,46			
		Trave di colmo	mc	1,00	0,30	0,30	3,50	,32			
		Dormiente	mc	1,00	0,20	0,15	3,00	,09			
		Dormiente	mc	1,00	0,20	0,15	4,50	,14			
		Corpo C (Abitazione-Stalla)									
		Falsi puntoni	mc	2,00	0,25	0,25	7,82	,98			
		Dormiente	mc	1,00	0,20	0,15	2,50	,08			
		TOTALE	mc				3,92	788,05	84,82	3.086,84	2.618,26
3. RICOSTRUZIONE COPERTURA CROLLATA									TOTALE	10.914,68	8.907,39
4. DEMOLIZIONI PORZIONI SOLAI IN LEGNO PERICOLANTI, SCARICO ESTRADOSSO SOLAI IN LEGNO E VOLTE, POSA IN OPERA CATENE E CHIUSURA VANI PORTE E FINESTRE											
28	01.A02.A10.010	Demolizione di murature o di volte in mattoni, dello spessore superiore a cm 15, in qualunque piano di fabbricato, compresa la discesa o la salita a terra dei materiali, lo sgombero dei detriti, computando i volumi prima della demolizione. Con carico e trasporto dei detriti alle discariche									
		CORPO A (Abitazione-Torre)									
		Prospetto Ovest – muratura pericolante	mc		0,40	0,40	1,00	,16	101,52	91,87	16,24
29	01.A02.A05.020	Demolizione completa di fabbricati sino al piano di spiccato, valutata a metro cubo vuoto per pieno compreso l'accatastamento entro l'area di cantiere del materiale di spoglio ed il carico ed il trasporto delle macerie alle discariche. Con struttura portante in muratura e solai in legno, ferro, voltini o a volta.									
		Corpo C (Abitazione-Stalla)									
		Demolizione scala esterna	mc	0,50	1,00	4,50	4,40	9,90	11,30	39,67	111,87
30	01.A05.A80.05	Muratura per qualsiasi opera sia in piano che in curva e di qualunque spessore purché superiore a cm 12. In mattoni pieni, nuovi, legati con malta di calce e per un volume totale di almeno m ³ 0,10.									
		CORPO A (Abitazione-Torre)									
		Pilastrino rinforzo arco fra locali 3 e 8 primo piano	mc		0,25	0,25	2,00	,13			
		Ricostruzione muratura perimetrale Locale 2 primo piano	mc		0,40	0,40	1,00	,16			

N.	Tariffa	Descrizione	u.m.	Dimensione			Quantità	Prezzo	% incidenza manodopera	Importo totale	Importo manodopera
				Part. ug.	A	B					
		Corpo C (Abitazione-Stalla)									
		Pilastrino fra locali 1 e 3 secondo piano	mc		0,50	0,50	0,50	,13			
		TOTALE	mc				,41	402,65	65,44	165,09	108,03
31	01.A06.A20.005	Tramezzi in mattoni legati con malta cementizia. In mattoni pieni dello spessore di cm 12 e per una superficie complessiva di almeno m ² 1.									
		CORPO A (Abitazione-Torre)									
		Chiusura finestre locali 2,5,10 – Primo Piano	mq	6,00	0,90	1,70		9,18			
		Chiusura portafinestra local2 8 – Primo Piano	mq	2,00	0,90	2,70		4,86			
		Chiusura vano porta fra locali 5 e 10 - Primo piano	mq	2,00	0,90	2,10		3,78			
		Corpo C (Abitazione-Stalla)									
		Chiusura finestre locali 1 e 3 – Piano Terra	mq	3,00	0,90	1,70		4,59			
		Chiusura Portafinestra locale 3 – Primo Terra	mq	2,00	1,30	2,70		7,02			
		Chiusura vano porta fra locali 1 e 3 - Primo piano	mq	4,00	0,90	1,70		6,12			
		Rinforzo porta interna	mq	2,00	0,45	2,10		1,89			
		TOTALE	mq					37,44	60,00	68,34	2.246,40
32	01.A02.A70.010	Demolizione di solai, compresa sovrastante caldana, in qualunque piano di fabbricato, compresa la discesa o la salita a terra dei materiali, il carico dei detriti ed il trasporto alle discariche, computando le superfici prima della demolizione, escluse le opere provvisoriale. In legno									
		CORPO A (Abitazione-Torre)									
		Demolizione parziale delle parti pericolanti dei solai in legno con volte incannicciate a copertura dei locali al primo piano, mantenendo le porzioni ancora sane che costituiscono concatenamenti per le murature, incluso carico e trasporto alle discariche dei materiali di risulta.									
		Locale 2	mq	0,30	2,85	3,55		3,04			
		Locale 3	mq	0,30	2,85	1,30		1,11			
		Locale 7	mq	0,20	5,33	4,83		5,15			
		Locale 9	mq	0,25	2,70	5,40		3,65			
		Locale 10	mq	0,10	3,97	5,40		2,14			
		TOTALE	mq					15,08	33,62	100,00	507,14
33	01.A02.A40.005	Demolizione di caldane, sottofondi in calcestruzzo non armato, in qualunque piano di fabbricato, compresa la salita o discesa a terra dei materiali, lo sgombero dei detriti; i volumi si intendono computati prima della demolizione. Con carico e trasporto dei detriti alle discariche.									
		CORPO A (Abitazione-Torre)									
		Pulizia estradosso volte a copertura primo piano per loro alleggerimento con rimozione macerie, caldane e rinfianchi									
		Locale 8	mc		2,80	5,75	0,20	3,22			
		Locale 5	mc		3,60	5,03	0,20	3,62			

N.	Tariffa	Descrizione	u.m.	Dimensione			Quantità	Prezzo	% incidenza manodopera	Importo totale	Importo manodopera	
				Part. ug.	A	B						C
		Locale 4	mc		2,40	5,03	0,20	2,41				
		Pulizia estradosso solai in legno con volte incannicciate a copertura del primo piano per loro alleggerimento con rimozione di macerie, caldane										
		Locale 2	mc	0,70	2,85	3,55	0,15	1,06				
		Locale 3	mc	0,70	2,85	1,30	0,15	,39				
		Locale 7	mc	0,80	5,33	4,83	0,15	3,09				
		Locale 9	mc	0,75	2,70	5,40	0,15	1,64				
		Locale 10	mc	0,90	3,97	5,40	0,15	2,89				
		TOTALE	mc					18,33	86,80	90,49	1.591,13	1.439,82
34	01.A18.A25.005	Carpenteria varia per piccoli lavori non di serie, come travi isolate, opere di rinforzo, passerelle pedonali, centine, archi, capriatelle, pilastri composti, compresa la verniciatura ad una ripresa antiruggine. A lavorazione chiodata o bullonata.										
		CORPO A (Abitazione-Torre)										
		Catene	kg	2,00	7,70	1,10	5,50	93,17				
		Corpo C (Abitazione-Stalla)										
		Catene	kg	8,00	7,00	1,10	5,50	338,80				
		Architrave sopra porta locale 3 e 4 – Primo Piano	kg	2,00	1,00		16,90	33,80				
		TOTALE	kg					465,77	4,61	76,08	2.147,20	1.633,59
35	01.A18.A70.005	Posa in opera di piccoli profilati. In ferro, in leghe leggere al cromo, alluminio o in ottone.										
		TOTALE	kg					465,77	4,04	97,01	1.881,71	1.825,45
36	01.A17.A20.011	Legname in travi riquadrati uso Trieste, dato e misurato in opera con le lavorazioni occorrenti, nessuna opera esclusa. In abete (Picea abies, Abies alba) con certificazione di gestione forestale sostenibile.										
		CORPI A,B,C										
		Puntelli per solai e/o volte	mc	7,00	0,15	0,15	2,50	,39				
		Basamento per puntelli.	mc	15,00	0,05	0,25	1,00	,19				
		Controventi per puntelli	mc	15,00	0,03	0,15	3,00	,20				
		Corpo C (Abitazione-Stalla)										
		Cravatte	mc	2,00	0,15	0,15	11,00	,50				
		TOTALE	mc					1,28	788,05	84,82	1.007,72	854,75
37	01.A02.G00.010	Carico dei materiali provenienti da demolizioni, escluso il trasporto alle discariche. A mano.										
		TOTALE	mc					,01	34,24	100,00	,34	,34
38	01.A02.G10.020	Sovrapprezzo alla demolizione in genere per trasporto e scarico. In discarica autorizzata, da 5 km fino a 10 km di distanza.										
		TOTALE	mc					,01	2,76	52,80	,03	,01
4. DEMOLIZIONI PORZIONI SOLAI IN LEGNO PERICOLANTI, SCARICO ESTRADOSSO SOLAI IN LEGNO E VOLTE, POSA IN OPERA CATENE E CHIUSURA VANI PORTE E FIN									TOTALE		9.674,87	7.963,62

Descrizione	% Incidenza manodopera	Importo totale	Importo manodopera
0. ONERI DELLA SICUREZZA		499,81	,00
1. SISTEMAZIONE AREA DI CANTIERE	17,21%	2.998,46	516,14
2. RIPASSAMENTO DI COPERTURA	96,78%	18.101,24	17.519,22
3. RICOSTRUZIONE COPERTURA CROLLATA	81,61%	10.914,68	8.907,39
4. DEMOLIZIONI PORZIONI SOLAI IN LEGNO PERICOLANTI, SCARICO ESTRADOSSO SOLAI IN LEGNO E VOLTE, POSA IN OPERA CATENE E CHIUSURA VANI PORTE E FINESTRE	82,31%	9.674,87	7.963,62
TOTALE	82,74%	42.189,05	34.906,36

Quadro Economico Complessivo			
1	LAVORI	IMPORTO	TOTALE
1 a	Lavori	41.689,24	
1b	di cui per manodopera	34.906,36	
1c	Oneri della sicurezza	499,81	
	TOTALE DEI LAVORI		42.189,05
2	SOMME A DISPOSIZIONE		
2 a	Spese tecniche (Progettazione-DL-CSP-CSE)	3.140,20	
2 b	IVA su lavori	9.281,59	
2 c	IVA e oneri di legge su spese tecniche	718,48	
2 d	Accantonamento per accordi bonari	1.500,00	
2 e	Spese pubblicità appalto	100,00	
	Imprevisti ed arrotondamenti	70,68	
	sommano		14.810,95
	IMPORTO COMPLESSIVO QUADRO ECONOMICO		57.000,00