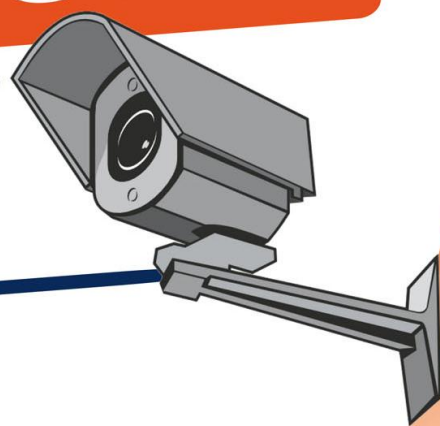




# PREVENZIONE CONTRO I FURTI

**COME DIFENDERSI  
DAI LADRI!**



**PICCOLO MANUALE  
DI CONSIGLI UTILI**



**Numeri utili di pronto  
intervento:**

**Polizia: 113  
Carabinieri: 112**

## ISTRUZIONI GENERALI E CONSIGLI CONTRO I FURTI IN CASA

Statisticamente, la fascia oraria più a **rischio** di visite indesiderate, è quella compresa tra le 02:00 e le 05:00. In questa fascia di tempo infatti, si verificano la maggior parte dei **furti** in appartamento, molte volte anche in presenza degli stessi proprietari.

1. Il metodo in assoluto più usato dai ladri per entrare nelle case (il 34% dei casi) è semplicemente passare da una finestra, un balcone, un garage o da una porta **lasciata aperta**. In altre parole **un furto su tre avviene approfittando di una banale disattenzione. Il primo fattore di sicurezza è semplicemente ricordarsi di chiudere porte e finestre, soprattutto quando non siamo in casa. Il 76% dei furti avviene infatti quando in casa non c'è nessuno.**
2. Al secondo posto (il 27% dei casi) troviamo gli attacchi di forza brutta nei confronti delle porte. La porta viene divelta, scardinata o scassinata. **Il secondo fattore di sicurezza è quindi avere una porta d'ingresso e una serratura che sappiano resistere efficacemente ai tentativi di romperle.** Per questo è importante **installare una buona porta blindata o in alternativa rafforzare la porta esistente** con una buona spranga e proteggere la serratura con una rosetta di sicurezza. **Avere una porta resistente, e ricordarsi di chiuderla, ci mette al riparo dal 60% dei tentativi di furto.**
3. Al terzo posto (il 12% dei casi) troviamo le finestre rotte, forzate o smontate. Dopo aver adeguatamente rafforzato la porta di casa **la terza strategia è quindi di proteggere adeguatamente anche gli altri possibili punti di accesso.** Le soluzioni possibili sono molte: installare una spranga sugli scuri, utilizzare tapparelle blindate o montare le vecchie, ma sempre efficaci,

inferriate. Ne esistono anche di apribili, in modo da evitare “l’effetto prigione”.

4. Solo il 5% dei furti avviene **aprendo serrature e lucchetti apparentemente senza sforzo (furto con destrezza)**, utilizzando tecniche raffinate. È corretto quindi proteggersi anche da questo rischio, ad esempio installando un cilindro ad alta sicurezza, ma ovviamente ciò ha senso dopo aver preso efficaci contromisure contro gli attacchi più comuni.
5. Ci sono poi i **casi particolari** nei quali i **ladri sfruttano quasi tutti la disattenzione o l’ingenuità dei padroni di casa**.
  - Nel 7% dei casi, infatti, il furto è stato compiuto da una persona che era già in casa, come un ospite o un domestico.
  - Un altro 2% è stato compiuto da persone che hanno convinto il padrone di casa a farli entrare. Se mettersi al riparo da un ospite o un domestico infedele non è facile, possiamo almeno **evitare di far entrare sconosciuti**, anche se sono ben vestiti e accampano scuse apparentemente convincenti, e stare attenti a non dimenticare le chiavi nella porta.
  - Nell’1% dei casi, infine, il ladro ha aperto la porta usando **le chiavi che ha trovato nella toppa**.

Analizzando questi dati possiamo quindi trarre **un paio di conclusioni**.

**La prima è che la sicurezza è un problema di comportamento, prima di essere un problema di tecnologia.** Questo significa che **tutti possiamo fare qualcosa per essere più sicuri subito**, senza necessariamente installare sistemi di allarme degni di una banca.

**La seconda conclusione è però che dobbiamo verificare la capacità della nostra porta di ingresso e degli altri accessi all'abitazione di resistere agli attacchi di forza bruta e rafforzarli se necessario.**

In terza battuta è opportuno cominciare a ragionare su soluzioni più raffinate. Questo significa che la nostra sicurezza non dipende da soluzioni fantascientifiche, ma principalmente **dal nostro buon senso, sostenuto da prodotti affidabili e di qualità.**

## **CONSIGLI DI COMPORTAMENTO**

Premesso che non tutti possono permettersi il lusso di spendere cifre di un certo rispetto per l'installazione di sofisticati sistemi elettronici, esistono dei semplici ed economici rimedi che per le normali abitazioni possono rappresentare un valido deterrente contro i furti.

**Beni di valore** – È meglio non tenere in casa grosse somme di denaro, molti gioielli o oggetti di valore, ma depositarli in luoghi più sicuri. Va fatta inoltre attenzione a custodire in luogo sicuro le chiavi dell'auto.

**Dove non nascondere gli oggetti preziosi** – I primi posti esaminati dai ladri sono gli armadi, i cassetti, i vestiti, l'interno dei vasi, i quadri, i letti ed i tappeti. Nascondete bene la merce di valore.

**Appunti** – Nei cassetti e negli armadi, tenete ben separati i codici delle carte di credito e dei bancomat dalle rispettive carte. Una lista unica può dare la chiave d'accesso ai ladri di tutti i vostri risparmi.

**Chiavi** – Non lasciare mai le chiavi di casa sotto lo zerbino o in altri luoghi alla portata di tutti. Non fidatevi nemmeno della portineria. Nel caso in cui restate in casa non lasciate la chiave inserita nella serratura. I ladri potrebbero farla ruotare dall'esterno usando una calamita.

**Smarrimento chiavi** – Le chiavi dell'appartamento vanno custodite con attenzione. Nel caso in cui vengano smarrite, bisogna immediatamente sostituire la serratura. No a troppi duplicati delle chiavi. Quando occorre far realizzare un duplicato della chiave di casa, è bene affidarsi esclusivamente a ditte di fiducia, e comunque evitare di lasciare sull'originale targhette che riportino nomi o indirizzi.

**Auto** – Non lasciare mai le chiavi di casa o del garage in auto. Talvolta dopo il furto in auto, i ladri hanno “visitato” anche la casa con l'indirizzo letto nei documenti del veicolo.

**Apparecchi elettronici in auto** – Non lasciare all'interno dell'auto apparecchi elettronici con batterie ricaricabili (computer, navigatori, cellulari, ecc.), anche se non visibili. I ladri possono rilevarne la presenza con strumenti particolari. Rompono un vetro e prendono quello che trovano, anche se suona l'allarme.

**Impianto Antifurto** – Effettuare periodicamente un controllo sul funzionamento dell'antifurto. Chiamare sempre un tecnico prima di partire per accertarsi che il sistema funzioni correttamente.

**Luce** – Quando restate soli in casa, lasciate accese diverse luci. Con questo accorgimento signalerete la presenza di più persone nell'appartamento. Un ottimo deterrente per allontanare i ladri.

**Apparecchiature** – Nel caso si lasci la casa per brevi periodi (magari per una serata), è sempre bene lasciare accese radio e tv per mostrare che l'appartamento è ancora abitato. In commercio esistono anche alcune apparecchiature che possono essere programmate.

**Social network** – Usate twitter o facebook? Scordatevi di postare foto e frasi che parlano delle vostre vacanze. Spesso i ladri studiano i vostri spostamenti con i social network.

**Persona di fiducia** – È opportuno lasciare sempre un duplicato delle chiavi di casa a una persona di fiducia, per averle disponibili in caso di bisogno. Persona di fiducia andrà in ogni caso informata, quando

ci si assenta da casa, della propria partenza e della data prevista per il rientro, lasciandole un recapito per essere rintracciati in caso di bisogno.

**Vicini di casa** – I migliori alleati di chi è esposto al rischio dei furti in abitazione sono i vicini di casa. Prima di lasciare l'appartamento, provate a sensibilizzare i vostri vicini affinché ci sia reciproca attenzione ai rumori sospetti sul pianerottolo o nell'appartamento. In questi casi, al primo rumore sospetto, allarmate le forze dell'ordine.

**Non lasciare indizi** – Quando ci si assenta dalla propria abitazione per periodi più o meno lunghi, è buona norma evitare di lasciare indizi evidenti della propria mancanza da casa, indizi che un occhio allenato come quello di qualsiasi ladro di appartamento coglie immediatamente:

- **Messaggi sulla porta** – La prima cosa da non fare è lasciare sulla porta di casa biglietti con messaggi, che chiunque può notare.
- **Cassetta delle lettere** – Vedere la cassetta delle lettere piena di corrispondenza costituisce un sicuro indizio che la casa è disabitata da qualche giorno. Per evitarlo, è buona norma incaricare una persona di fiducia di svuotare regolarmente la cassetta.
- **Vasi con piante** – Se nell'assentarci da casa ci preoccupiamo di incaricare qualcuno di innaffiare le nostre piante, evitiamo di sistemarle tutte sul pianerottolo davanti alla porta di ingresso, circostanza anch'essa leggibile come sintomo di assenza dall'abitazione.
- **Zerbino** – Se lo zerbino davanti alla porta, sollevato per la pulizia del pianerottolo, non viene riposizionato al suo posto, un estraneo potrebbe cogliere un ulteriore indizio di assenza.

**In caso di furto** – Nel caso in cui vi ritrovate davanti all'appartamento svaligiato, sporgete immediatamente denuncia, specificando correttamente tutti i documenti e gli oggetti sottratti.

## **LA TECNOLOGIA**

Per ridurre l'incidenza del rischio di furti alle nostre abitazioni, è possibile ricorrere ad alcuni strumenti, più o meno sofisticati e più o meno impegnativi economicamente, la cui adozione va rapportata alle condizioni specifiche del caso concreto.

- **presa temporizzata digitale**, programmabile settimanalmente ad accensione casuale (costo circa 20 €), a cui collegare una lampada, ben in vista da finestre e balconi,
- semplici **cicalini magnetici** (circa euro 3,00) da posizionare sugli infissi più a rischio, in modo da attivarsi al minimo tentativo di manomissione dell'infisso, dall'esterno, rappresentano un utile sistema economico e pratico. La possibilità di installare i suddetti sistemi da sé, senza che alcun estraneo ne conosca il posizionamento, rafforza la loro efficacia rendendoli molto utili in diverse situazioni.
- **Serrature di sicurezza, Portoni blindati, Inferriate , Casseforti**
- **Impianti di allarme** – L'impianto, una volta realizzato, richiede continua manutenzione e la sua gestione quotidiana necessita di attenzione costante da parte di tutti i componenti del nucleo familiare all'atto di aprire o chiudere la casa.
- **Collegamenti dell'impianto di allarme con Forze di Polizia o con Istituti di Vigilanza**
- **Impianti di videosorveglianza** – L'esistenza di telecamere opportunamente posizionate può scoraggiare i malintenzionati, e fornire utili informazioni alle Forze di Polizia nel caso in cui si verificano furti.

## ATTENTI ALLE TRUFFE

Si aggirano in zona individui, che parlano perfettamente italiano e piemontese, dediti a truffe



Fingendosi dipendenti dell'acquedotto, operai dell'ENEL, impiegati di banca, forze dell'ordine in borghese o addirittura amici dei vostri congiunti, entrano nelle case e con l'inganno si fanno consegnare denaro, oro e gioielli.

### NON APRITE PER NESSUN MOTIVO

a chi non conoscete personalmente.

Chiamate subito i Carabinieri al numero di emergenza 112



e attendete l'arrivo di una pattuglia.

Non aprite prima dell'arrivo dei Carabinieri in uniforme,

che si assicureranno della loro identità e delle loro intenzioni.

Non abbiate fretta: se non sono malfattori non avranno problemi ad aspettare l'arrivo della pattuglia.

